

2014 წლის ადგილობრივი თვითმმართველობის წარმომადგენლობითი და აღმასრულებელი ორგანოების არჩევნების გენდერული ანალიზი

პუბლიკაცია მომზადდა პროექტის „შიდაპარტიული გენდერული დემოკრატიის განვითარება და ქალთა პოლიტიკური გაძლიერება მულტიმედიური ინსტრუმენტების გამოყენებით“ ფარგლებში, რომელიც ხორციელდება განვითარების კვლევისა და შეფასების ცენტრის მიერ საარჩევნო სისტემების განვითარების, რეფორმებისა და სწავლების ცენტრის ფინანსური მხარდაჭერით. გამოთქმული მოსაზრებები შეიძლება არ გამოხატავდეს საარჩევნო სისტემების განვითარების, რეფორმებისა და სწავლების ცენტრის პოზიციას.

პუბლიკაცია წარმოადგენს 2014 წლის ადგილობრივი თვითმმართველობის წარმომადგენლობითი და აღმასრულებელი ორგანოების არჩევნების ანალიზს გენდერულ ჭრილში. ანალიტიკურ მასალაში მიმოხილულია ის ფაქტორები, რომლებმაც გენდერული თვალსაზრისით გავლენა იქონიეს საარჩევნო პროცესზე, გაანალიზებულია საარჩევნო სუბიექტების მიერ წარდგენილი პარტიული სიები და მაჟორიტარი კანდიდატები, განხილულია საარჩევნო სისტემების გავლენა ქალთა წარმომადგენლობაზე და არჩეული ადგილობრივი თვითმმართველობის ორგანოების გენდერული შემადგენლობა პარტიებისა და საარჩევნო სისტემების მიხედვით, პუბლიკაცია ასევე განიხილავს, კანონში „მოქალაქეთა პოლიტიკური გაერთიანებების შესახებ“ შეტანილი ნორმების გავლენას ქალთა წარმომადგენლობასა და პარტიების დაფინანსებაზე.

შესავალი

1. ადგილობრივი თვითმმართველობის არჩევნები და ქალთა წარმომადგენლობაზე მოქმედი ინსტიტუციური ცვლილებები
2. რეგისტრირებული საარჩევნო სუბიექტები
3. ქალი კანდიდატები პარტიების მიერ წარდგენილ პარტიულ სიებსა და მაჟორიტარული სისტემით წარდგენილ კანდიდატებს, მერებისა და გამგებლების კანდიდატებს შორის
4. არჩევნების შედეგების გენდერული ანალიზი
 - 4.1. ამომრჩევლები და ამომრჩეველთა აქტივობა გენდერული ჭრილში
 - 4.2. არჩეული ქალები ადგილობრივი თვითმმართველობის ორგანოებში
5. საარჩევნო სისტემა და ქალთა წარმომადგენლობა
6. ცვლილებები კანონში „ მოქალაქეთა პოლიტიკური გაერთიანებების შესახებ“ და 30.7. მუხლის ამუშავება
7. საარჩევნო ადმინისტრაციის გენდერული ანალიზი

დასკვნები

დანართი 1. პოლიტიკური პარტიების მოსაზრებები ადგილობრივი თვითმმართველობის არჩევნებში ქალთა მონაწილეობის შესახებ

დანართი 2. ქალთა პოლიტიკური მონაწილეობის ატლასი (არჩევნები -2014)

1. ადგილობრივი თვითმმართველობის არჩევნები და ქალთა წარმომადგენლობაზე მოქმედი ინსტიტუციური ცვლილებები

2014 წლის 15 ივნისს საქართველოში ადგილობრივი თვითმმართველობის წარმომადგენლობითი და აღმასრულებელი ორგანოების არჩევნები გაიმართა, არჩევნებს ადგილობრივი თვითმმართველობის შესახებ დისკუსია და თვითმმართველობის რეფორმა უძღვდა წინ. რეფორმის პროცესში ინსტიტუციურ ცვლილებები განხილვისას არ ყოფილა აქცენტი გენდერულ თემატიკასა და ქალთა მონაწილეობისათვის ხელშემწყობი ფაქტორების შესახებ, თუმცა ცვლილებებს „საარჩევნო კოდექსსა“ და ახალ „ადგილობრივი თვითმმართველობის კოდექსს“ ინსტიტუციური ცვლილებების თვალსაზრისით თეორიულად პოზიტიური გავლენა უნდა მოეხდინა ქალთა წარმომადგენლობაზე.

ინსტიტუციური ფაქტორები, რომლებსაც შესაძლო გავლენა უნდა მოეხდინათ ქალთა წარმომადგენლობაზე შემდეგნაირად შეიძლება იყოს კლასიფიცირებული:

- ადმინისტრაციულ-ტერიტორიული ბაზისი
- მანდატების საერთო რაოდენობა
- საარჩევნო სისტემა
 - საარჩევნო სისტემის ტიპი
 - საარჩევნო ბარიერი
 - მაჟორიტარული ოლქებში მანდატების რაოდენობა და ოლქის სიდიდე

ადმინისტრაციულ-ტერიტორიული ბაზისი და მანდატების საერთო რაოდენობა

თვითმმართველობის რეფორმის შედეგად 64-დან 71-მდე გაიზარდა თვითმმართველ ერთეულთა რაოდენობა, ვინაიდან მოხდა ახალი თვითმმართველი ქალაქების შექმნა. ახალი ერთეულების შექმნისა და თითოეულ ერთეულში მანდატების რაოდენობის ზრდის საფუძველზე. ასევე გაიზარდა ზოგადად მანდატების რაოდენობა. ახალ შექმნილ თვითმმართველ ქალაქებს კი რასაც თეორიულად ქალთა მონაწილეობაზე დადებითი გავლენა უნდა მოეხდინა.

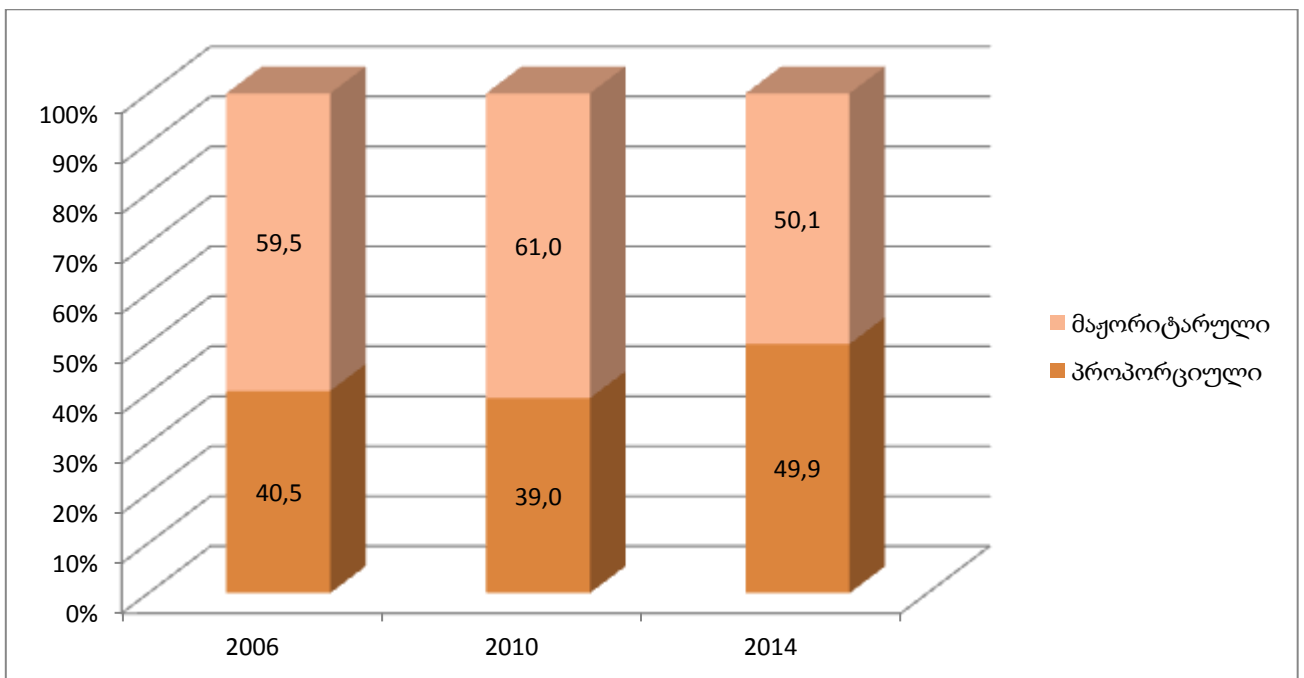
საარჩევნო სისტემა

თვითმმართველობის რეფორმის შედეგად არ მომხდარა საარჩევნო სისტემის ტიპის ცვლილება, თუმცა ქალთა მონაწილეობის ხელშემწყობი მნიშვნელოვანი ცვლილება განხორციელდა.

მუხლი 140. ადგილობრივი თვითმმართველობის წარმომადგენლობითი ორგანოს – საკრებულოს შემადგენლობა. თითოეულ თვითმმართველ თემის საკრებულო შედგება პროპორციული საარჩევნო სისტემის საფუძველზე არჩეული 15 წევრისა და შესაბამის ტერიტორიაზე არსებული ყველა თემიდან და ქალაქიდან, რომლებიც შედის ამ თვითმმართველ თემის შემადგენლობაში, მაჟორიტარული საარჩევნო სისტემის საფუძველზე არჩეული თითო წევრისაგან.

თითოეულ თვითმმართველ თემში პროპორციული მანდატების რაოდენობის ზრდა 10-დან 15-მდე და ასევე მათი ხვედრითი წილის ზრდა მანდატების საერთო რაოდენობაში მაჟორიტარული სისტემის მანდატებთან შედარებით, ქალებისათვის მნიშვნელოვანი ფაქტორი უნდა ყოფილიყო, რადგან პროპორციული საარჩევნო სისტემა ქალებს გამარჯვების უფრო მეტ შანსს აძლევს.

დიაგრამა 1: პროპორციული და მაჟორიტარული მანდატების ხვედრითი წილი



შეერეული საარჩევნო სისტემის მაჟორიტარული ნაწილში დარჩა ისევ ერთმანდატიანი საარჩევნო ოლქები, რომლებიც ქალებისათვის არა არის „მომგებიანი“. ასევე საინიციატივო ჯგუფებს მიეცათ კანდიდატთა ნომინირების უფლება (2010 წლის ადგილობრივ არჩევნებში ეს უფლება მათ არ გააჩნდათ)

რთული იყო იმის პროგნოზირება, თუ გამგებლებისა და მერების პირდაპირი წესით არჩევის წესი, რომელიც დემოკრატიული პროცესების განვითარების თვალსაზრისით მნიშვნელოვანი ცვლილება, რა გავლენას მოახდინდა ქალთა წარმომადგენლობაზე, თუმცა შედეგების ანალიზის გვაძლევს იმის დასკვნის საშუალებას, რომ ამ ფაქტორს

არსებითი პოზიტიური გავლენა არ მოუხდენია.

რაც შეეხება საარჩევნო ბარიერს - ყველა საკრებულოს არჩევა მოხდა 4% ბარიერით (აქამდე, მხოლოდ თბილისის საკრებულო აირჩეოდა 4% ბარიერით, ხოლო სხვა მუნიციპალიტეტებში დაწესებული იყო 5%-იანი ბარიერი) ამ ფაქტორს თეორიულად უარყოფითი გავლენა უნდა მოეხდინა ქალთა წარმომადგენლობაზე, რადგან პოლიტიკური პარტიების ფრაგმენტაციის მაღალი დონე ქალთა წარმომადგენლობაზე უარყოფით გავლენას ახდენს, თუმცა პროპორციული მანდატების ზრდამ ამ ფაქტორის მინიმალიზება მოახდინა.

ზემოთქმულიდან გამომდინარე, თვითმმართველობის რეფორმის შედეგად, ქალთა რაოდენობა მნიშვნელოვნად უნდა გაზრდილიყო, თუმცა მხოლოდ მცირედი ზრდა შეინიშნა, რაც გვამღევეს იმის დასკვნის საშუალება, რომ არა განხორციელებული ცვლილებები, ქალთა რაოდენობა ადგილობრივ თვითმმართველობაში მნიშვნელოვნად შემცირდებოდა.

2. რეგისტრირებული საარჩევნო სუბიექტები

არჩევნებში მონაწილეობის მიზნით ცენტრალურ საარჩევნო კომისიაში წარმოდგენილ იქნა 34 პოლიტიკური გაერთიანების და 1 საარჩევნო ბლოკის განცხადება. მათ შორის 16 საარჩევნო სუბიექტის (15 პოლიტიკური პარტია და 1 ბლოკი), რომლებიც მონაწილეობდნენ 2012 წლის საპარლამენტო არჩევნებში, ხოლო 19 - პოლიტიკური გაერთიანება. საარჩევნო სუბიექტად სულ რეგისტრირებულ იქნა 1 საარჩევნო ბლოკი და 26 პოლიტიკური გაერთიანება, რომელთაგან 6 სუბიექტი გაერთიანდა 3 ბლოკად.

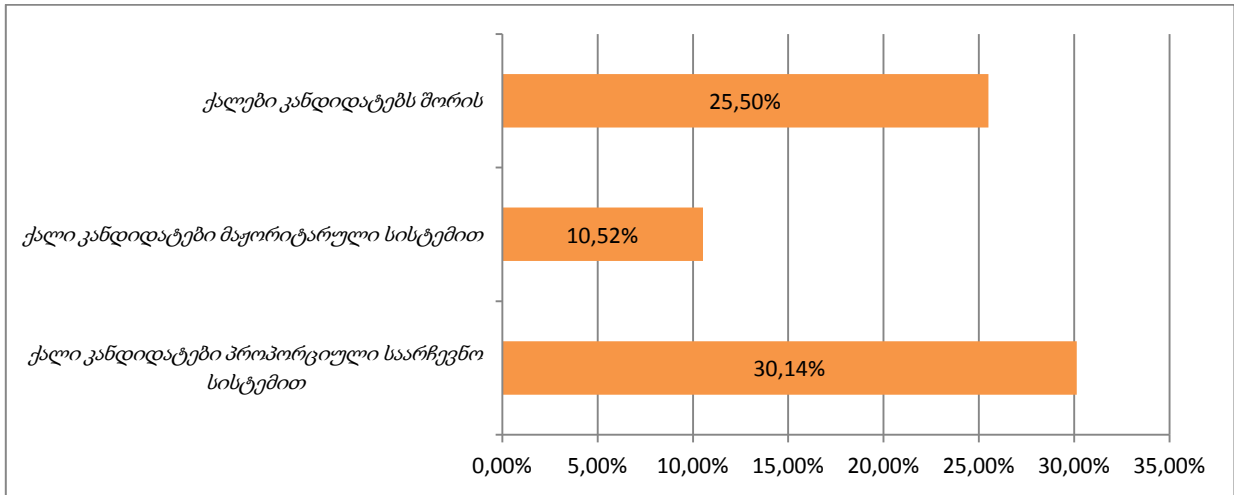
3. ქალი კანდიდატები პარტიების მიერ წარდგენილ პარტიულ სიებსა და მაჟორიტარული სისტემით წარდგენილ კანდიდატებს, მერებისა და გამგებლების კანდიდატებს შორის

2014 წლის არჩევნებზე საერთო ჯამში პროპორციული სიით ნომინირებული იყო 13709 კანდიდატი, ხოლო მაჟორიტარული სისტემით - 6015. საერთო ჯამში - 19724 კანდიდატი.

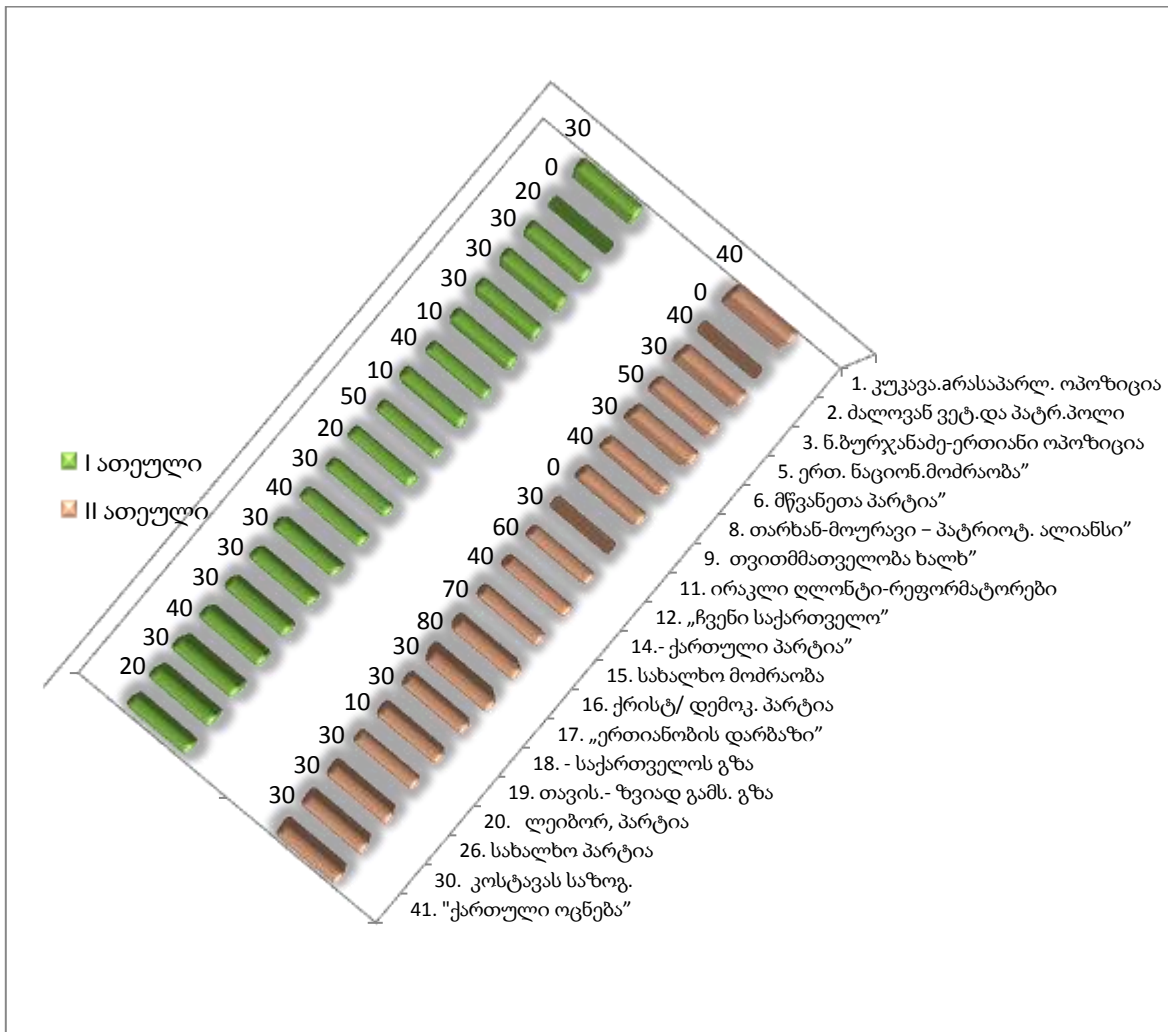
პროპორციული სიით წარდგენილ კანდიდატებს შორის ქალები შეადგენდნენ 30,14%-ს, ხოლო მაჟორიტარებს შორის 10,52%-ს. საერთო ჯამში ქალები კანდიდატების 25,5%-ს შეადგენდნენ.

გამგებლის პოსტზე კანდიდატად დარეგისტრირებული იყო 10 ქალი კანდიდატი, ხოლო მერის პოსტზე 8 ქალი კანდიდატი.

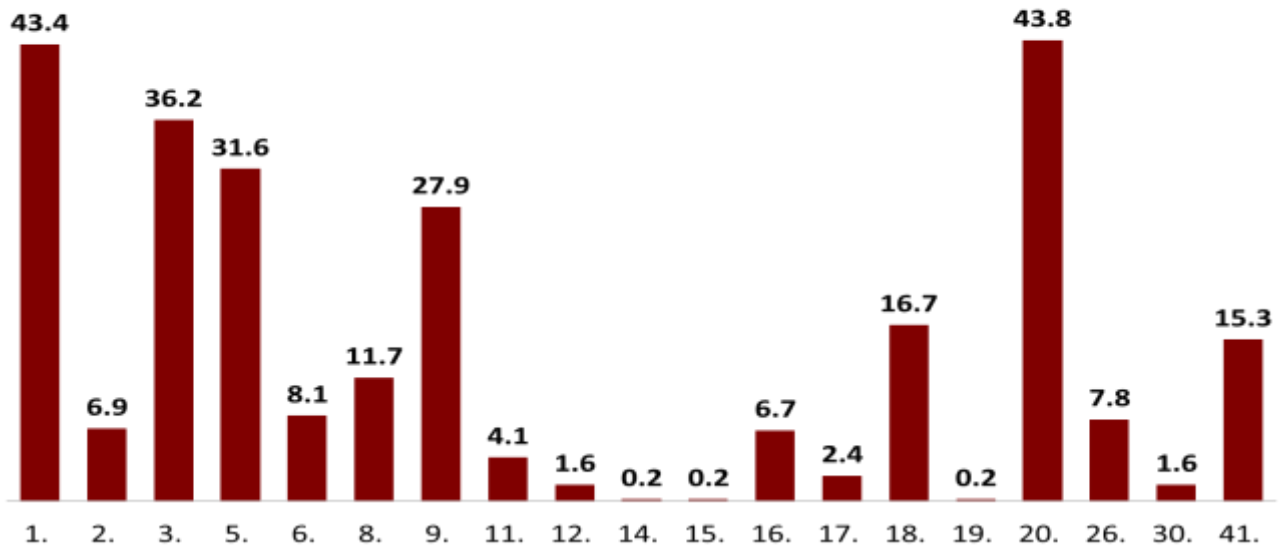
დიაგრამა 2. წარდგენილი ქალი კანდიდატები



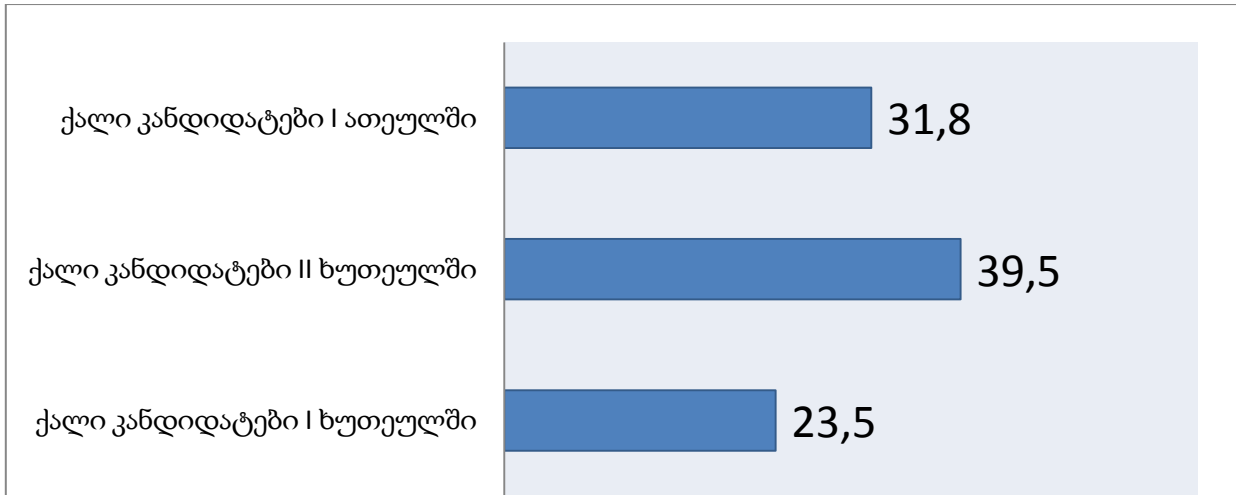
დიაგრამა 3. ქალთა წამომადგენლობა აპრტიულ სიებში (ქ.თბილისი)



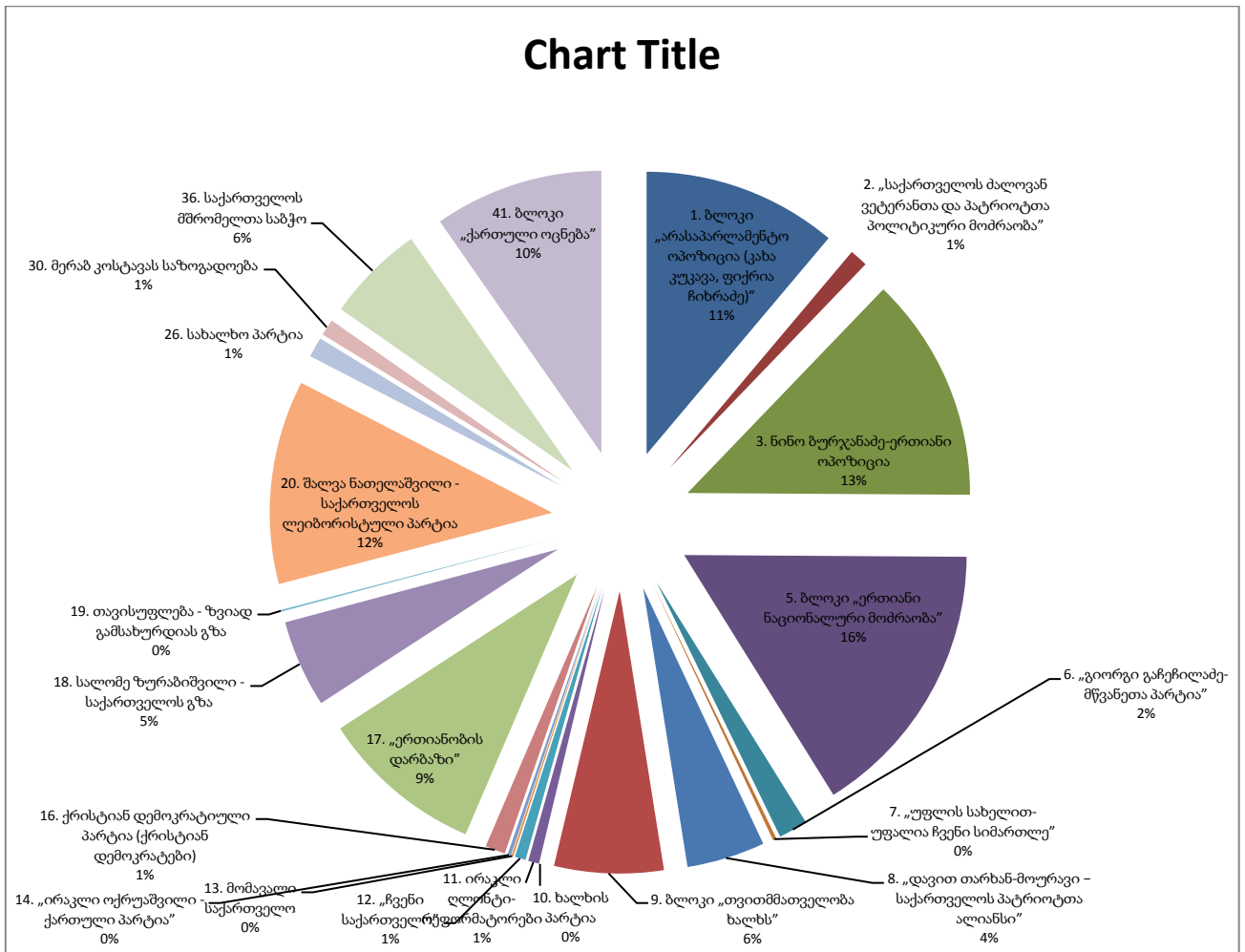
დიაგრამა 4. ქალები პარტიულ სიებში (თვითმმართველი ქალაქები (თბილისის გარდა) და თემები)



დიაგრამა 5: ქალთა რაოდენობა პარტიულ სიებში (ყველა ერთეული)



1დიაგრამა 6. მაჟორიტარული სისტემით წარდგენილი კანდიდატები პარტიების მიხედვით



4. არჩევნების შედეგების გენდერული ანალიზი

4.1. ამომრჩევლები და ამომრჩეველთა აქტივობა გენდერული ჭრილში

ცენტრალური საარჩევნო კომისიის მონაცემებით, 2014 წლის 1 მაისისათვის ამომრჩეველთა საერთო რაოდენობამ 3, 472, 772 შეადგინა, მათ შორის 1, 866, 514 (53.7%) ქალი. არჩევნებში მონაწილეობა მიიღო ამომრჩეველთა 43.3%-მა. თუ გავანალიზებთ არჩევნებში აქტივობას, 1991 წლიდან ყველაზე დაბალი აქტივობა დაფიქსირდა, როგორც ადგილობრივი თვითმმართველობის არჩევნებს შორის, ასევე ზოგადად ყველა ტიპის არჩევნებს შორის.

	1991	1992	1995	1999	2003	2004	2006	2008	2010	2012	2014
ამომრჩეველთა აქტივობა (%)	90	74	68	68	60	64	48	53	49	61	43

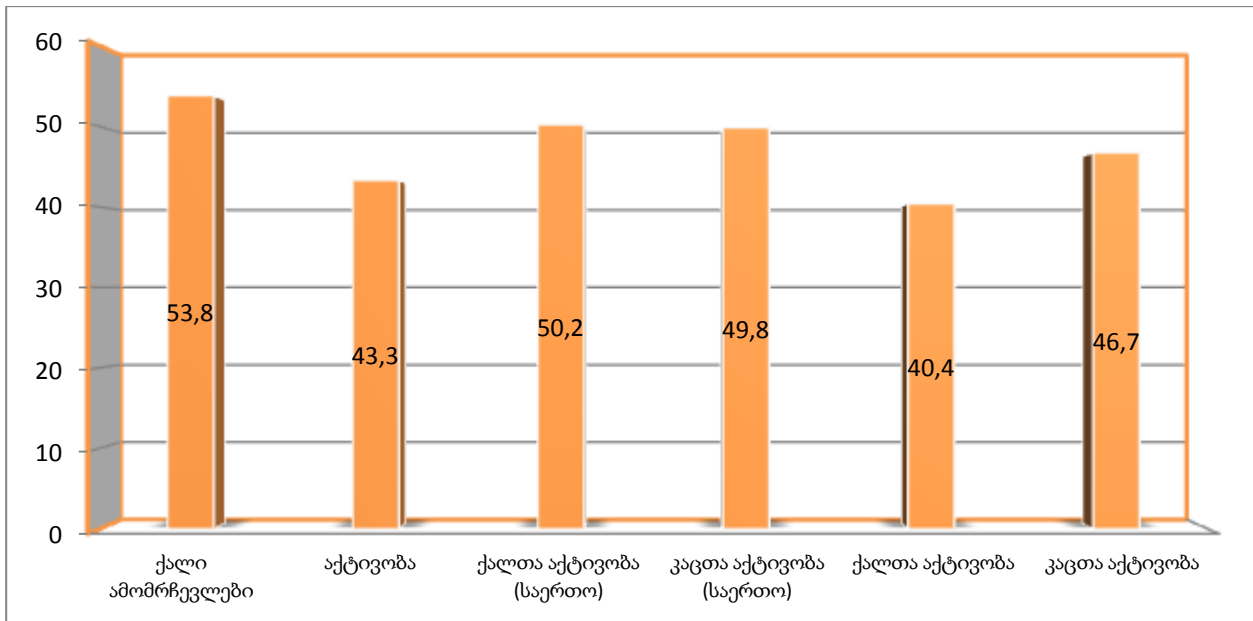
ცესკომ ამომრჩეველთა აქტივობის გენდერული სტატისტიკა წელს პირველად გამოაქვეყნა, რაც განაპირობა საარჩევნო კოდექსის მუხლში შეტანილმა ცვლილებამ, [მუხლი 1841. 2014 წლის ადგილობრივი თვითმმართველობის წარმომადგენლობითი ორგანოს – საკრებულოს, მუნიციპალიტეტის გამგებლის, ქალაქ თბილისისა და სხვა თვითმმართველი ქალაქების მერების არჩევნებისათვის ამომრჩეველთა ერთიანი სიის ფორმირების წესი](#) ცესკომ გამოხატა ნება და კანონის დავალდებულების გარეშე პირველად მოახდინა ამომრჩეველთა აქტივობის სქესის ნიშნით .სეგრეგაცია.

2014 წლის ადგილობრივი თვითმმართველობის წარმომადგენლობითი ორგანოს – საკრებულოს, მუნიციპალიტეტის გამგებლის, ქალაქ თბილისისა და სხვა თვითმმართველი ქალაქების მერების არჩევნებისათვის ამომრჩეველთა ერთიანი სიაში შეიტანება ამომრჩევლის შესახებ შემდეგი მონაცემები:

- ა) გვარი, სახელი;
- ბ) დაბადების თარიღი (რიცხვი, თვე, წელი);
- გ) მისამართი (საქართველოს მოქალაქის პირადობის მოწმობის ან სააგენტოს მონაცემთა ბაზის მიხედვით);
- დ) საქართველოს მოქალაქის პირადი ნომერი;
- ე) ფაქტობრივი საცხოვრებელი ადგილი (საქართველოს ოკუპირებული ტერიტორიიდან იძულებით გადაადგილებული პირისთვის, მისამართის მითითების გარეშე რეგისტრირებული პირისთვის, საცხოვრებელი ადგილის მიხედვით რეგისტრაციიდან მოხსნილი პირისთვის, აგრეთვე პირისთვის, რომლის რეგისტრაციაც ძალადაკარგულად გამოცხადდა სააგენტოს გადაწყვეტილებით, აღინიშნება დროებითი საცხოვრებლის მისამართი; სხვა სახელმწიფოში მყოფი პირისთვის მიეთითება „საკონსულო აღრიცხვაზე“, ხოლო თუ ასეთი პირი არ დგას საქართველოს საკონსულო აღრიცხვაზე – „იმყოფება უცხოეთში“);
- ვ) ამომრჩეველთა ერთიანი სიაში რეგისტრაციის თარიღი;
- ზ) ფოტოსურათი (სააგენტოს მონაცემთა ელექტრონულ ბაზაში არსებული უახლესი ფოტოსურათი ციფრულ ფორმატში);
- თ) სქესი.

[მუხლი 1841. 2014 წლის ადგილობრივი თვითმმართველობის წარმომადგენლობითი ორგანოს – საკრებულოს, მუნიციპალიტეტის გამგებლის, ქალაქ თბილისისა და სხვა თვითმმართველი ქალაქების მერების არჩევნებისათვის ამომრჩეველთა ერთიანი სიის ფორმირების წესი](#)

საერთო ჯამში ქალებმა არჩევნებზე მოსული ამომრჩევლების 50,2% შეადგინეს, ხოლო ქალი ამომრჩევლების აქტივობამ (ქალი მონაწილეების რაოდენობა/ქალ ამომრჩევლებზე) შეადგინა 40.4%, ხოლო კაცი ამომრჩევლების აქტივობამ - 46,6%. კაცი ამომრჩევლების აქტივობა 6%-ით მეტია ქალ ამომრჩეველთა აქტივობაზე. ქალთა აქტივობის მეორე პარამეტრით განსაზღვრისას ქალთა აქტივობამ 50,2% შეადგინა (ქალი მონაწილეები რაოდენობა/ამომრჩეველზე) ამ ინდიკატორის მეტობა განპირობებულია ქალ ამომრჩეველთა მეტი რაოდენობით, ანუ რაოდენობრივად მეტი ქალი მოვიდა, თუმცა ქალ ამომრჩეველთა ხვედრით წილთან შედარებით - ნაკლები.



ვინაიდან 2014 წლის ადგილობრივი არჩევნებისათვის პირველად მოხდა როგორც ამომრჩეველთა, ასევე არჩევნებში მონაწილეთა გენდერული ნიშნით სეგრეგაცია, ქალთა აქტივობის დინამიკის განსაზღვრა მონაცემთა არარსებობის გამო შეუძლებელია.

ქალთა აქტივობის კუთხით საარჩევნო ოლქები რამდენიმე პირობით ჯგუფად შეიძლება გავყოთ:

- ოლქები, სადაც ქალთა აქტივობა ქალთა სასარგებლოდ დაფიქსირდა (3 საარჩევნო ოლქი: სიღნაღის, დმანისის, ტყიბულის)
- ოლქები, სადაც ქალთა ძალიან დაბალი აქტივობა დაფიქსირდა და სხვაობამ კაც ამომრჩეველთა აქტივობას შორის 10%-ზე მეტი შეადგინა (მცხეთა, ბაღდათი, ქარელი, სენაკი, ქედა, ქობულეთი , შუახევი, ხულო ხელვაჩაური)
- ოლქები, სადაც ქალთა აქტივობა კაც ამომრჩეველთა აქტივობასთან შედარებით 10%-ზე ნაკლებია (იხ.ცხ)
- ოლქები, სადაც ქალთა აქტივობა მხოლოდ 1%-ით ნაკლებია (გლადანი,წალკა, ჭიათურა.)

ოლქების მსგავსი გრადაცია მნიშვნელოვანი დასკვნების გაკეთების შესაძლებლობას არ იძლევა, თუმცა იკვეთება ეთნიკური უმცირესობებით დასახლებული თვითმმართველი თემები და აჭარის ავტონომიურ რესპუბლიკაში ქალთა დაბალი აქტივობა(იმავე თვითმმართველი თემებში მოსულ კაცებთან შედარებით) რისი გამომწვევი მიზეზებიც გარდა იმისა, რომ მუსულმანი ქართველები ცხოვრობენ, შემდგომ კვლევებს საჭიროებს. ასევე ბევრ თემში ქალთა დაბალი აქტივობის კვლევა შემდგომ უფრო დეტალურ ანალიზს საჭიროებს.

ცხ.1. ქალთა ამომრჩეველთა რაოდენობა და აქტივობა ადგილობრივ არჩევნებში

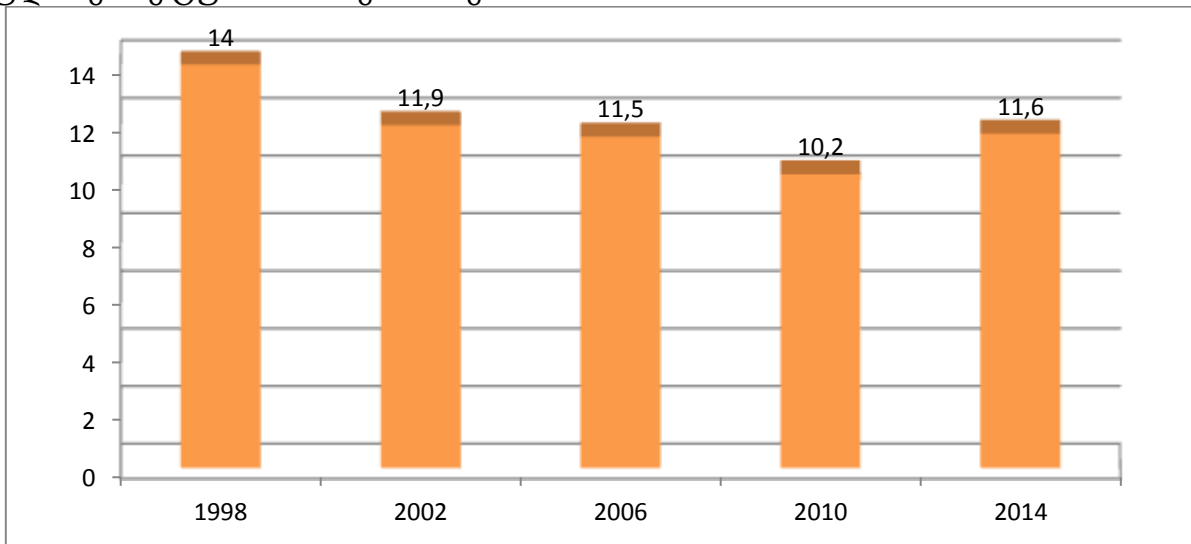
№	ოლქის დასახელება		ქალი ამომრჩეველები (%)	აქტივობა	ქალთა აქტივობა (საერთო ჯამიდან)	კაცთა აქტივობა (საერთო ჯამიდან)	სხვაობა	ქალთა აქტივობა ქალთა რაოდენობიდან	კაცთა აქტივობა კაცთა რაოდენობიდან	სხვაობა
		თბილისი	57,2	37,9	55,9	44,1	11,8	37,0	39,0	-2,0
1	მთაწმინდა		58,0	43,6	57,6	42,4	15,1	43,3	44,1	-0,8
2	ვაკე		57,7	42,3	55,4	44,6	10,7	40,6	44,6	-4,1
3	საბურთალო		57,0	40,1	55,5	44,5	11,0	39,0	41,5	-2,5
4	კრწანისი		56,8	36,9	56,1	43,9	12,3	36,5	37,4	-1,0
5	ისანი		56,8	32,4	56,1	43,9	12,3	32,1	33,0	-0,9
6	სამგორი		56,6	34,0	53,9	46,1	7,8	32,4	36,2	-3,8
7	ჩუღურეთი		57,5	37,6	57,2	42,8	14,4	37,4	37,9	-0,5
8	დიდუბე		58,7	41,8	57,8	42,2	15,6	41,2	42,8	-1,6
9	ნაძალადევი		56,7	37,3	55,8	44,2	11,7	36,8	38,1	-1,3
10	გლდანის		56,5	34,0	56,3	43,7	12,7	34,0	34,1	-0,2
11	საგარეჯო	თემი	50,9	41,6	46,4	53,6	-7,2	37,9	45,4	-7,5
12	გურჯაანი	თემი	52,0	46,9	50,8	49,2	1,7	45,9	48,1	-2,1
13	სიღნაღი	თემი	52,7	48,3	52,7	47,3	5,4	48,3	48,2	0,0
14	დედოფლისწყარო	თემი	52,3	51,6	51,0	49,0	2,0	50,3	53,1	-2,8
15	ლაგოდეხი	თემი	50,9	47,5	45,9	54,1	-8,3	42,8	52,4	-9,6
16	ყვარელი	თემი	51,7	54,3	50,8	49,2	1,5	53,2	55,4	-2,1
17	თელავი	ქალაქი	57,1	42,1	53,5	46,5	7,0	39,5	45,6	-6,1
17	თელავი	თემი	51,6	43,6	47,5	52,5	-4,9	40,2	47,2	-7,0
18	ახმეტა	თემი	52,1	48,3	51,2	48,8	2,5	47,4	49,2	-1,8
19	თიანეთი	თემი	50,4	59,8	46,9	53,1	-6,2	55,7	64,0	-8,3
20	რუსთავი	თემი	55,0	36,2	53,9	46,1	7,9	35,6	37,1	-1,5
21	გარდაბანი	თემი	52,2	36,4	44,7	55,3	-10,7	31,1	42,1	-11,0

22	მარნეული	თემი	51,3	34,0	32,4	67,6	-35,2	21,5	47,1	-25,6
23	ბოლნისი	თემი	51,4	38,0	46,5	53,5	-7,1	34,3	41,9	-7,6
24	დმანისი	თემი	50,3	51,1	50,8	49,2	1,5	51,5	50,6	1,0
25	წალკა	თემი	53,1	43,7	53,1	46,9	6,1	43,7	43,8	-0,1
26	თეთრიწყარო	თემი	52,5	48,5	51,4	48,6	2,8	47,5	49,6	-2,1
27	მცხეთა	ქალაქი	55,4	55,1	51,2	48,8	2,3	50,9	60,3	-9,4
27	მცხეთა	თემი	51,2	44,3	45,2	54,8	-9,6	39,1	49,7	-10,6
28	დუშეთი	თემი	51,2	46,8	50,0	50,0	0,0	45,7	48,0	-2,4
29	ყაზბეგი	თემი	48,3	52,6	45,9	54,1	-8,2	50,0	55,0	-5,0
30	კასპი	თემი	51,1	43,2	47,4	52,6	-5,2	40,0	46,5	-6,4
32	გორი	ქალაქი	56,9	35,2	52,8	47,2	5,5	32,6	38,6	-6,0
32	გორი	თემი	50,5	43,6	44,5	55,5	-11,0	38,4	48,8	-10,4
33	ქარელი	თემი	50,5	48,8	45,1	54,9	-9,8	43,5	54,1	-10,6
35	ხაშური	თემი	52,1	36,8	46,6	53,4	-6,8	32,9	41,0	-8,1
36	ბორჯომი	თემი	53,4	45,8	49,8	50,2	-0,4	42,7	49,3	-6,6
37	ახალციხე	ქალაქი	54,5	42,2	51,8	48,2	3,6	40,1	44,7	-4,6
37	ახალციხე	თემი	52,4	56,9	52,3	47,7	4,6	56,8	56,9	-0,2
38	ადიგენი	თემი	50,2	58,3	48,1	51,9	-3,9	55,8	60,8	-5,1
39	ასპინძა	თემი	51,1	68,9	50,4	49,6	0,9	68,0	69,9	-2,0
40	ახალქალაქი	თემი	57,0	48,8	56,3	43,7	12,6	48,2	49,6	-1,5
41	ნინოწმინდა	თემი	54,2	51,6	53,8	46,2	7,6	51,2	52,0	-0,8
43	ონი	თემი	53,6	60,5	50,6	49,4	1,1	57,1	64,4	-7,3
44	ამბროლაური	ქალაქი	55,0	55,6	45,7	54,3	-8,5	46,3	67,1	-20,8
44	ამბროლაური	თემი	51,7	63,4	49,9	50,1	-0,2	61,2	65,8	-4,6
45	ცაგერი	თემი	50,0	59,7	50,0	50,0	0,0	59,6	59,8	-0,1
46	ლენტეხი	თემი	50,0	63,0	49,0	51,0	-2,0	61,8	64,3	-2,5
47	მესტია	თემი	51,7	60,3	48,3	51,7	-3,4	56,3	64,6	-8,3
48	ხარაგაული	თემი	50,4	62,7	49,0	51,0	-2,0	61,0	64,4	-3,4
49	თერჯოლა	თემი	51,1	59,3	47,5	52,5	-5,0	55,1	63,6	-8,5
50	საჩხერე	თემი	52,0	51,2	49,4	50,6	-1,2	48,6	54,0	-5,4
51	ზესტაფონი	თემი	51,8	43,7	46,7	53,3	-6,6	39,4	48,4	-9,1

52	ბაღდათი	თემი	52,3	56,1	47,7	52,3	-4,7	51,1	61,6	-10,5
53	ვანი	თემი	51,3	58,9	49,7	50,3	-0,7	57,0	61,0	-3,9
54	სამტრედია	თემი	53,6	45,5	51,5	48,5	3,0	43,8	47,6	-3,8
55	ხონი	თემი	52,6	63,9	50,4	49,6	0,7	61,2	66,9	-5,7
56	ჭიათურა	თემი	49,8	43,8	49,3	50,7	-1,4	43,4	44,3	-0,9
57	ტყიბული	თემი	52,3	50,6	53,0	47,0	6,0	51,4	49,9	1,5
58	წყალტუბო	თემი	52,3	43,5	47,8	52,2	-4,4	39,7	47,5	-7,8
59	ქუთაისი	თემი	55,8	30,7	54,0	46,0	7,9	29,7	31,9	-2,2
60	ოზურგეთი	ქალაქი	56,3	49,2	55,6	44,4	11,1	48,6	50,1	-1,5
60	ოზურგეთი	თემი	51,9	55,4	48,7	51,3	-2,5	52,0	59,1	-7,0
61	ლანჩხუთი	თემი	52,1	60,7	48,1	51,9	-3,8	56,1	65,7	-9,6
62	ჩოხატაური	თემი	51,6	64,1	50,3	49,7	0,7	62,5	65,8	-3,3
63	აბაშა	თემი	52,0	63,1	49,0	51,0	-2,0	59,4	67,0	-7,6
64	სენაკი	თემი	53,9	48,8	47,5	52,5	-5,1	43,0	55,7	-12,7
65	მარტვილი	თემი	51,2	64,9	49,0	51,0	-2,0	62,1	67,8	-5,7
66	ხობი	თემი	51,5	57,6	49,9	50,1	-0,3	55,7	59,6	-3,8
67	ზუგდიდი	ქალაქი	56,0	31,7	51,4	48,6	2,8	29,1	35,0	-5,9
67	ზუგდიდი	თემი	51,9	43,9	45,7	54,3	-8,5	38,7	49,5	-10,8
68	წალენჯიხა	თემი	52,3	48,4	49,8	50,2	-0,5	46,0	51,0	-4,9
69	ჩხოროწყუ	თემი	51,1	60,8	49,4	50,6	-1,3	58,8	62,9	-4,2
70	ფოთი	თემი	54,0	43,4	50,7	49,3	1,4	40,7	46,5	-5,8
79	ბათუმი	თემი	54,2	36,6	49,9	50,1	-0,1	33,7	40,0	-6,4
80	ქედა	თემი	50,6	65,1	46,5	53,5	-7,1	59,8	70,6	-10,8
81	ქობულეთი	თემი	51,4	49,0	41,9	58,1	-16,1	40,0	58,6	-18,5
82	შუახევი	თემი	50,9	58,1	45,8	54,2	-8,3	52,3	64,1	-11,8
83	ხელვაჩაური	თემი	50,4	41,3	39,6	60,4	-20,9	32,4	50,3	-17,9
84	ხულო	თემი	51,3	59,0	44,8	55,2	-10,3	51,6	66,9	-15,3
	სულ:		53,8	43,3	50,2	49,8	0,4	40,4	46,7	-6,2

4.2. არჩეული ქალები ადგილობრივი თვითმმართველობის ორგანოებში

2014 წლის არჩევნების შედეგად, პროპორციული სისტემით არჩეულ საკრებულოს წევრებს შორის ქალებმა შეადგინეს 14,7%, ხოლო მაჟორიტარ დეპუტატებს შორის - 7,2%. საერთო ჯამში ქალებმა 11,6% შეადგინეს.¹ ქალთა რაოდენობა 2010 წლის მოწვევის საკრებულოებთან შედარებით უმნიშვნელოდ გაიზარდა. ყველაზე მეტი ქალი იქნა არჩეული ქალაქ ოზურგეთის საკრებულოში, ხოლო ქალაქების თელავის, ფოთის, მცხეთის საკრებულოებში არცერთი ქალი არ იქნა არჩეული, ისევე როგორც ასპინძისა და ახალქალაქის თვითმმართველ თემებში. მაჟორიტარული სისტემით ყველაზე მეტი ქალი იქნა არჩეული ქალაქ ამბროლაურში. არცერთი ქალი არ იქნა არჩეული მაჟორიტარული სისტემით 24 თვითმმართველ თემს და ქალაქში. ²პროპორციული სისტემითაც ყველაზე მეტი ქალი ქალაქ ოზურგეთში იქნა არჩეული, ხოლო არცერთი ქალი არ იქნა არჩეული 9 თვითმმართველ ქალაქსა და თემში. საინიციატივო ჯგუფის მიერ ნომინირებულმა გამარჯვებულმა კანდიდატებმა არჩეულ ქალთა 3% შეადგინეს. არცერთი ქალი არ იქნა არჩეული მერის თანამდებობაზე და მხოლოდ ერთი ქალი იქნა არჩეული მეორე ტურში თიანეთის თემში.



¹ სტატისტიკაში ასახულია შემაჯამებელი ოქმის მონაცემები და არ არის ასახული შემდგომი ცვლილებები.

² იმ ქალაქებისა და თემების ჩათვლით, სადაც არცერთი ქალი არ იქნა არჩეული

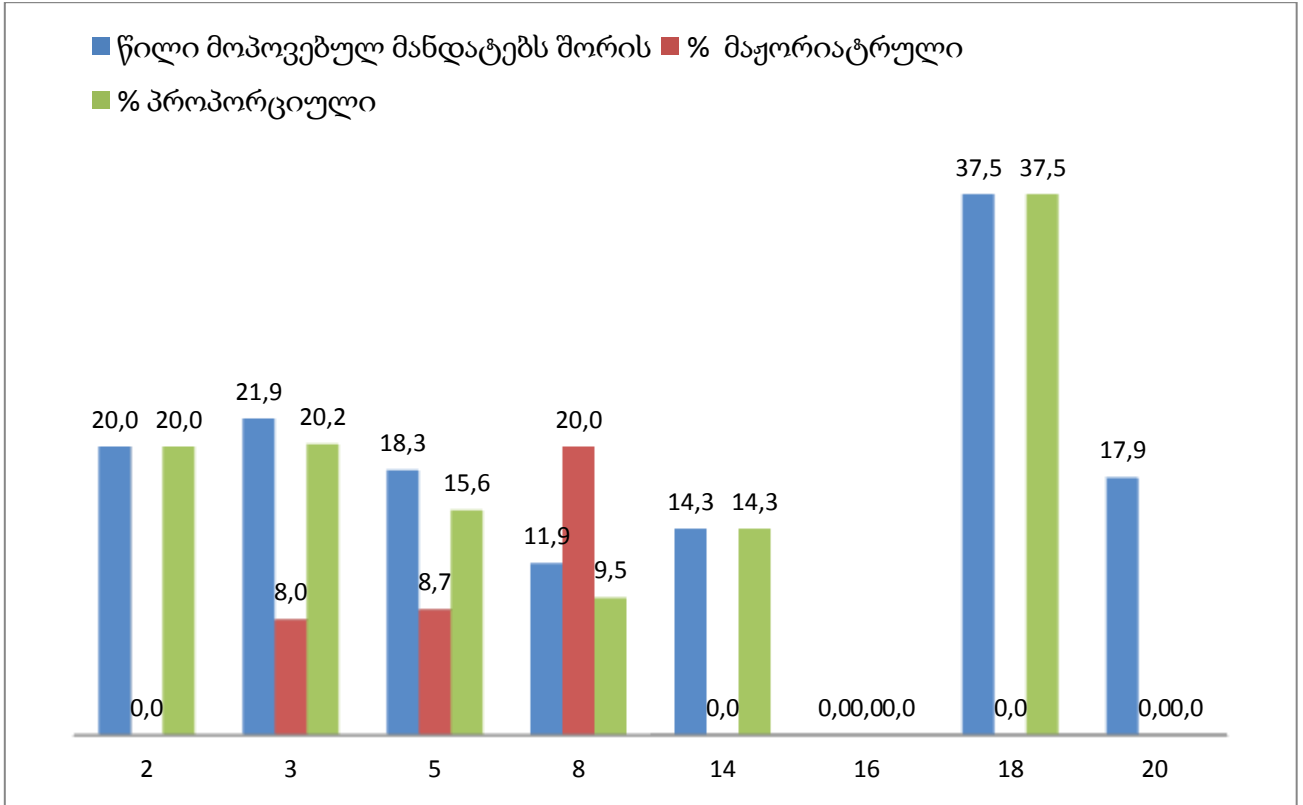
ცხრილი 2, არჩეული ქალები თვითმმართველი თემებისა და ქალაქების მიხედვით

ოლქი	მაჟორიტარული საარჩევნო სისტემით არჩეული ქალების რაოდენობა(%)	პროპორციული საარჩევნო სისტემით არჩეული ქალების რაოდენობა	არჩეულ ქალთა რაოდენობა (სულ)
თბილისი	28,0	20,0	24,0
საგარეჯო	14,3	20,0	16,7
გურჯაანი	4,3	6,7	5,3
სიღნაღი	14,3	33,3	24,1
დედოფლისწყარო	0,0	13,3	7,4
ლაგოდეხი	6,7	13,3	10,0
ყვარელი	9,1	26,7	19,2
თელავი (ქალაქის)	0,0	0,0	0,0
თელავი (თემის)	5,9	6,7	6,3
ახმეტა	6,7	12,5	9,7
თიანეთი	8,3	13,3	11,1
რუსთავი	10,0	26,7	20,0
გარდაბანი	5,3	13,3	8,8
მარნეული	5,6	0,0	3,0
ბოლნისი	0,0	26,7	13,8
დმანისი	6,3	26,7	16,1
წალკა	0,0	0,0	0,0
თეთრიწყარო	5,0	26,7	14,3
მცხეთა (ქალაქის)	0,0	0,0	0,0
მცხეთა (თემის)	0,0	20,0	11,1
დუშეთი	16,7	6,7	12,1
ყაზბეგი	0,0	26,7	19,0
კასპი	5,9	13,3	9,4
გორი (ქალაქის)	20,0	10,0	13,3

გორი (თემის)	10,0	20,0	14,3
ქარელი	11,8	20,0	15,6
ხაშური	7,7	13,3	10,7
ბორჯომი	7,7	13,3	10,7
ახალციხე (ქალაქის)	20,0	20,0	20,0
ახალციხე (თემის)	13,3	33,3	23,3
ადიგენი	13,3	6,7	10,0
ასპინძა	0,0	0,0	0,0
ახალქალაქი	0,0	0,0	0,0
ნინოწმინდა	0,0	6,7	4,0
ონი	22,2	26,7	24,2
ამბროლაური (ქალაქის)	40,0	10,0	20,0
ამბროლაური (თემის)	0,0	6,7	3,0
ცაგერი	18,8	20,0	19,4
ლენტეხი	25,0	13,3	17,4
მესტია	6,3	6,7	6,5
ხარაგაული	20,0	20,0	20,0
თერჯოლა	10,5	13,3	11,8
საჩხერე	7,7	26,7	17,9
ზეესტაფონი	5,3	13,3	8,8
ბაღდათი	7,7	26,7	17,9
ვანი	0,0	26,7	11,4
სამტრედია	0,0	13,3	6,7
ხონი	8,3	6,7	7,4
ჭიათურა	6,3	6,7	6,5
ტყიბული	0,0	13,3	8,0
წყალტუბო	5,9	6,7	6,3
ქუთაისი	30,0	0,0	12,0

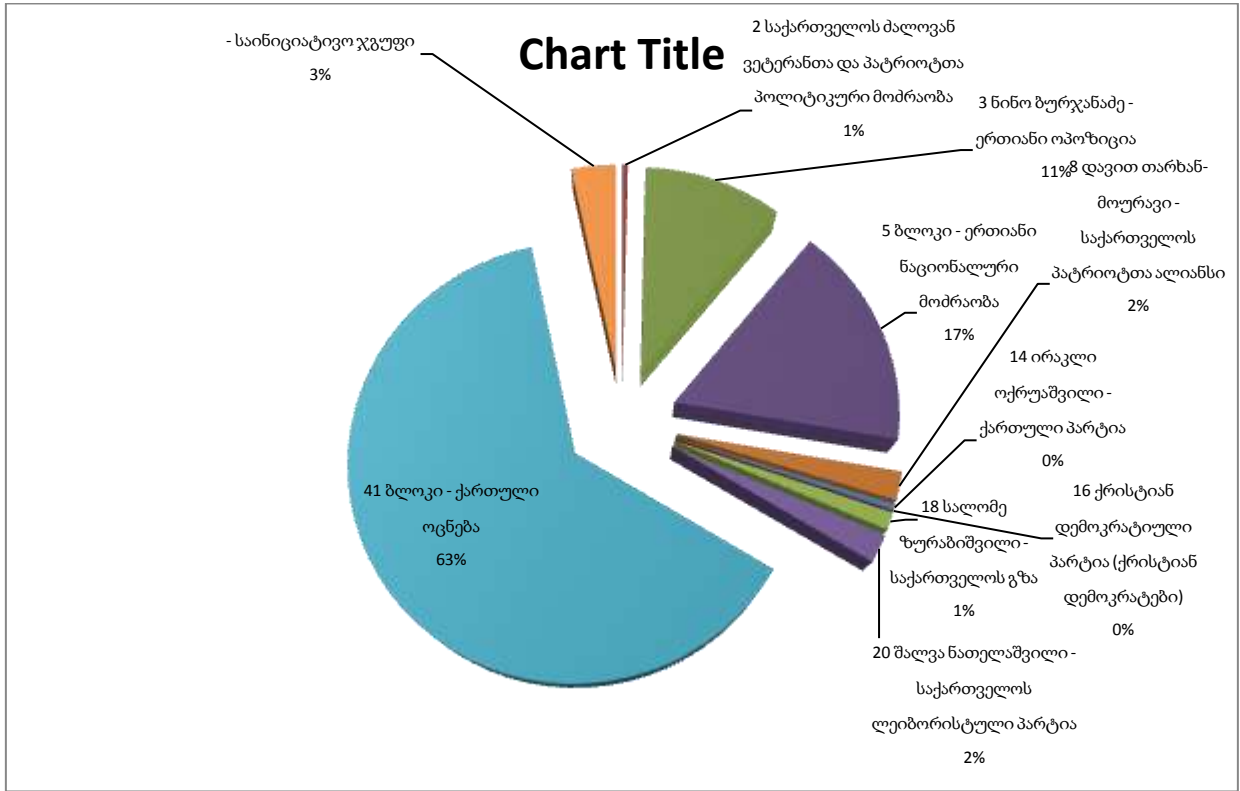
ოზურგეთი (ქალაქის)	0,0	70,0	46,7
ოზურგეთი (თემის)	7,1	20,0	11,6
ლანჩხუთი	6,3	26,7	16,1
ჩოხატაური	8,7	20,0	13,2
აბაშა	0,0	12,5	6,3
სენაკი	13,3	26,7	20,0
მარტვილი	0,0	13,3	5,6
ხოზი	4,8	20,0	11,1
ზუგდიდი (ქალაქის)	0,0	30,0	20,0
ზუგდიდი (თემის)	6,7	13,3	8,9
წალენჯიხა	14,3	26,7	20,7
ჩხოროწყუ	0,0	13,3	7,1
ფოთი	0,0	0,0	0,0
ბათუმი	0,0	13,3	8,0
ქედა	11,1	6,7	8,3
ქობულეთი	10,0	20,0	14,3
შუახევი	11,1	0,0	4,2
ხელვაჩაური	9,1	6,7	7,7
ხულო	0,0	6,7	3,6
სულ	7,9	15,4	11,6

საარჩევნო სუბიექტების მიერ მოპოვებული მანდატების წილთან ქალთა მიერ მოპოვებული მანდატების წილის პროპორციული და მაჟორიტარული მანდატების მიხედვით შედეგნაირად არის გადანაწილებული.



არჩეულ ქალებს შორის ყველაზე მეტი მანდატი საარჩევნო სუბიექტს „ქართული ოცნება“ ეკუთვნის, მეორე ადგილზეა - ერთიანი ნაციონალური მოძრაობა, ხოლო მესამე ადგილზე - ნინო ბურჯანაძე-გაერთიანებული ოპოზიცია. ხოლო პარტიის მიერ მოპოვებულ მანდატებს შორის ქალების მიერ მოპოვებული მანდატების ყველაზე მეტი წილი „საქართველოს გზას“ აქვს.

2ქალების მიერ მოპოვებული მანდატების გადანაწილება საარჩევნო სუბიექტებს შორის





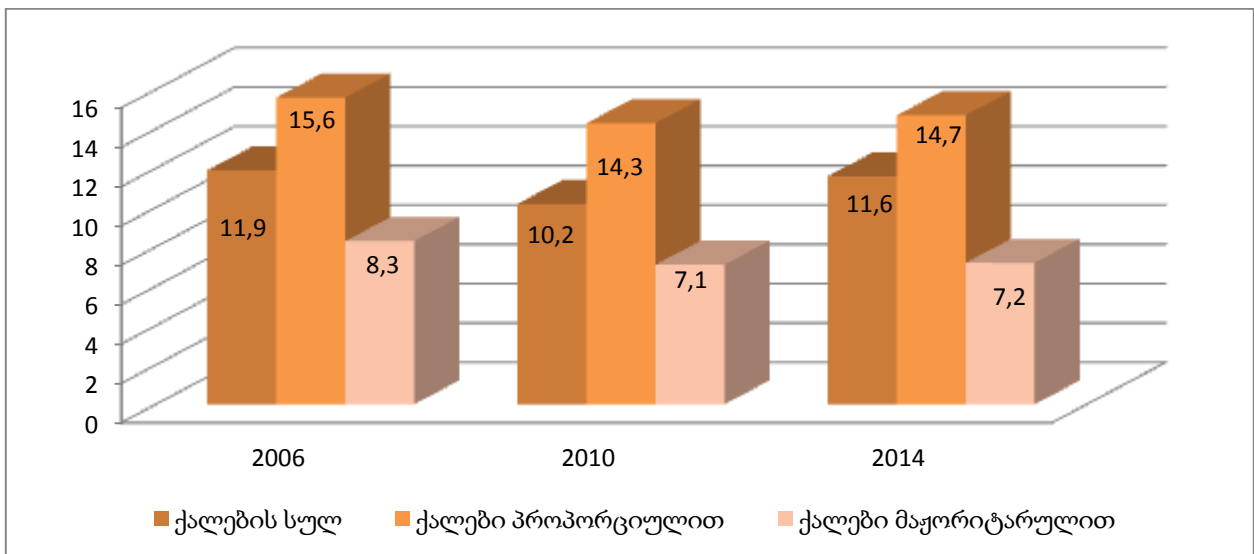
5. საარჩევნო სისტემა და ქალთა წარმომადგენლობა

მსოფლიოში არსებული ტენდენციების ანალიზმა ცხადყო, რომ არსებობს კავშირი საარჩევნო სისტემასა და არჩევით ორგანოებში ქალთა წარმომადგენლობას შორის.³ საერთო ჯამში იმ სახელმწიფოებში, რომლებიც პროპორციულ საარჩევნო სისტემას იყენებენ, არჩევით ორგანოებში ქალებს საშუალოდ მანდატების 20% აქვთ მოპოვებული, ხოლო ერთმანდატიანი მაჟორიტარული სისტემის მქონე სახელმწიფოებში კი - 9%.

ცნობილმა მკვლევარმა მეტლენდმა⁴ დაადგინა, რომ ნაკლებად განვითარებულ სახელმწიფოებში არ არსებობს სისტემური კავშირი საარჩევნო სისტემასა და ქალთა რაოდენობას შორის. მან გამოთქვა მოსაზრება იმის შესახებ, რომ აუცილებელია, არსებობდეს პოლიტიკური განვითარების გარკვეული ზღვარი, რათა ქალებმა ეფექტურად შესძლონ ისეთი ინსტიტუტის, როგორც საარჩევნო სისტემა, გამოყენება საკუთარი უფლებების დასაცავად.

საქართველოში არსებობს დადგენილი ე.წ. სისტემური კავშირი საარჩევნო სისტემასა და ქალთა წარმომადგენლობას შორის. შერეული საარჩევნო სისტემის ფარგლებში პროპორციული საარჩევნო სისტემით პარლამენტსა და ადგილობრივი თვითმმართველობის ორგანოებში მეტი ქალი იქნა არჩეული, ვიდრე - მაჟორიტარული საარჩევნო სისტემით.

2014 წლის არჩევნების შედეგად, პროპორციული სისტემით არჩეულ კანდიტებს შორის ქალებმა შედაგინეს 14,7%, ხოლო მაჟორიტარების - 7,2%. ქალებმა პროპორციული საარჩევნო სისტემით 2-ჯერ მეტი მანდატი მოიპოვეს, თუ გადავხედავთ 2006 და 2010 წლის ადგილობრივ არჩევნებს, მსგავს კორელაციას ადასტურებს,



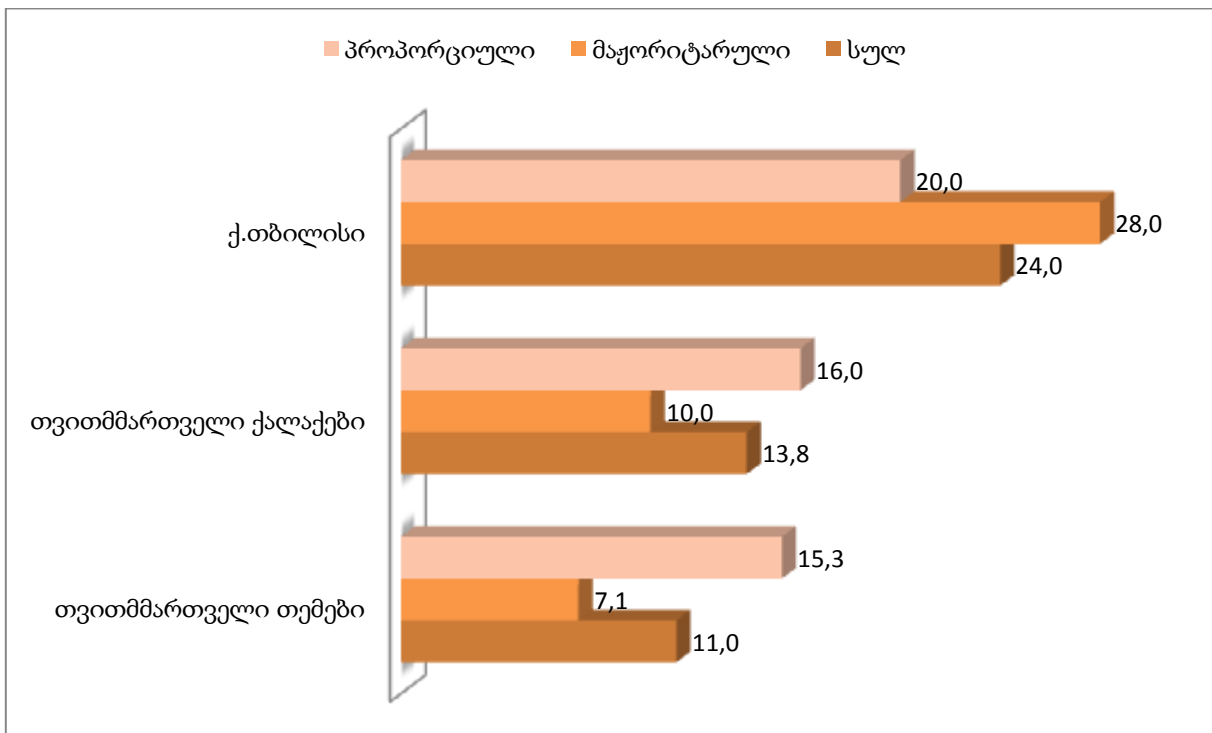
³ Pippa Norris , 2006, The Impact of Electoral Reform on Women's Representation

⁴ Matland, R. E., 1998. Women's Legislative Representation in National Legislatures: A Comparison of Democracies in Developed and Developing Countries. Legislative Studies Quarterly 28 (1), 109-125



საინტერესო დასკვნის საფუძველს გვაძლევს არჩეულ ქალთა სეგრეგაცია თვითმმართველი თემებისა და ქალაქების მიხედვით, რომლიც მიხედვითაც:

- თბილისში მაჟორიტარული საარჩევნო სისტემით მეტი აქალია არჩეული, ვიდრე - პროპორციულით სისტემით
- სხვა თვითმმართველ ქალაქებსა და თემებში მაჟორიტარული სისტემით ნაკლები ქალი იქნა არჩეული, ვიდრე - საშუალო მაჩვენებელია. თუმცა აქვე უნდა აღინიშნოს, რომ ქალაქებში - თელავი, ფოთი, მცხეთა, არც ერთი ქალი არ იქნა არჩეული.





6. ფინანსური წახალისება პოლიტიკური პარტიებისათვის

2011 წელს კანონში „პოლიტიკური გაერთიანებების შესახებ“ შევიდა შემდეგი ცვლილება: მუხლი. 30. 7¹. „საარჩევნო სუბიექტი, რომელიც იღებს დაფინანსებას ამ მუხლით დადგენილი წესით, მიიღებს დაფინანსებაზე დანამატს 10%-ის ოდენობით, თუ მის მიერ წარდგენილ პარტიულ სიაში (ადგილობრივი თვითმმართველობის არჩევნებზე – ყველა პარტიულ სიაში) ყოველ 10 კანდიდატს შორის განსხვავებული სქესი წარმოდგენილია სულ მცირე 20%-ით. (28.12.2011. N5661)“ შემდგომ ამ მუხლში შევიდა კიდევ ერთი ცვლილება:

30. 7¹. პარტია, რომელიც იღებს დაფინანსებას ამ მუხლით დადგენილი წესით, მიიღებს საბაზო დაფინანსებაზე დანამატს საბაზო დაფინანსების 30%-ის ოდენობით, თუ ამ პარტიის ან შესაბამისი საარჩევნო ბლოკის მიერ იმ არჩევნებზე წარდგენილ პარტიულ სიაში (ადგილობრივი თვითმმართველობის ორგანოთა არჩევნებზე – ყველა პარტიულ სიაში), რომლის შედეგების საფუძველზედაც მიიღო დაფინანსება, კანდიდატთა პირველ, მეორე და ყოველ მომდევნო ათეულში ერთიმეორისაგან განსხვავებული სქესი წარმოდგენილია სულ მცირე 30%-ით. (ამოქმედდეს საქართველოს ცენტრალური საარჩევნო კომისიის მიერ 2014 წლის ადგილობრივი თვითმმართველობის არჩევნების საბოლოო შედეგების გამოცხადებისთანავე)]

ამ მუხლის ამოქმედების შედეგის ანალიზი შემდეგი დასკვნის საშუალებას გვაძლევს - 2012 წლის საქართველოს პარლამენტის არჩევნებისას პარტიებმა, რომლებმაც მიიღეს დაფინანსება, საერთოდ ვერ გადალახეს საარჩევნო ბარიერი და შესაბამისად, ვერც ერთი ქალი ვერ გაიყვანეს პარლამენტში, ხოლო 2014 წელს, 30%-იანი გენდერული ბალანსი დაცვისათვის დაფინანსება მიიღეს საარჩევნო სუბიექტებმა „ერთიანი ნაციონალური მოძრაობა“ და „ქრისტიან დემოკრატიული მოძრაობა“ მიიღო წლიური დანამატი 180 000 ლარის ოდენობით, თუმცა მათ მიერ პროპოზიული საარჩევნო სისტემით მოპოვებული მანდატებში ქალები შეადგენენ - ნაციონალური მოძრაობა (18,6%), ხოლო „ქრისტიან დემოკრატიული მოძრაობა“ (21,6%). ხოლო საერთო ჯამში არჩეულ ქალებს შორის ამ ორი საარჩევნო სუბიექტის სიით გასული ქალების ხვედრითი წილი გაცილებით მცირეა. მიუხედავად იმისა, რომ ეს ნორმა გარკვეულ გავლენას ახდენს სიების ფორმირების პროცესზე, წარმომადგენლობის თვალსაზრისით არსებით გავლენას ვერ ახდენს, ამიტომ სასურველია ამ ნორმის პროცენტული ოდენობის სხვაგვარი განსაზღვრა, ასევე მნიშვნელოვანია მიღებული თანხების მიზნობრიობის განსაზღვრა პოლიტიკურ პარტიაში გენდერული ცნობიერების ამაღლისა და ქალთა დაწინაურების პროგრამების დაფინანსება.



2012 წლის საპარლამენტო არჩევნები

N	საარჩევნო სუბიექტი	მიღებული დაფინანსება 2012 (ლარი)	მათშორის გენდერის დანამატის წლიური ოდენობა* (ლარი)
1	ახალი მემარჯვენეები	136 302	13 370
2	ქრისტიან-დემოკრატიული მოძრაობა	505 126	20 112
3	ევროპელი დემოკრატები	216 634	20 832
4	ქრისტიან-დემოკრატიული სახალხო პარტია	205 034	20 112

შენიშვნა: გენდერის დანამატის ჩათვლით დაფინანსდა 2012წლის 20 ოქტომბრიდან

2014 წლის თვითმმართველობის არჩევნები

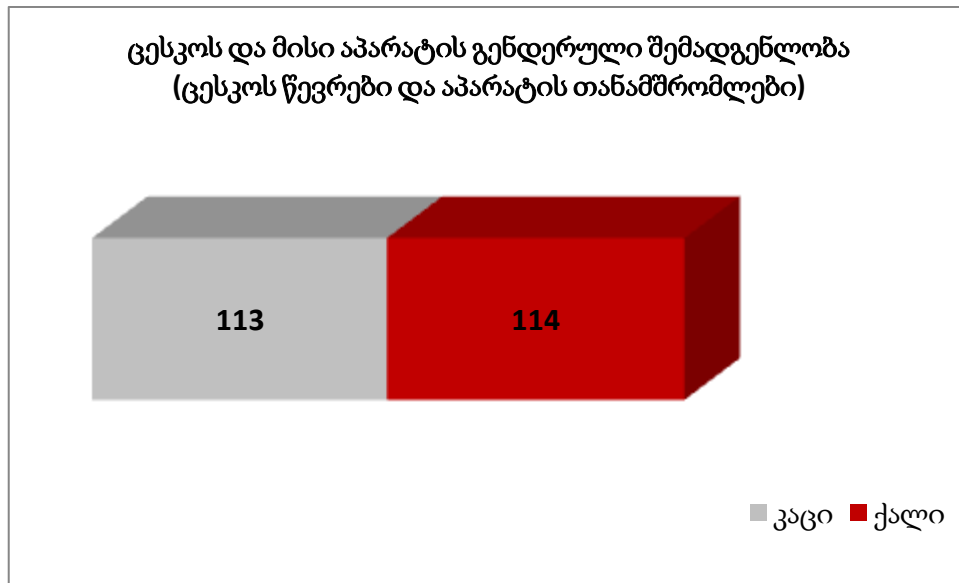
N	საარჩევნო სუბიექტი	მიღებული დაფინანსება 2014 (ლარი)	მათშორის გენდერის დანამატის წლიური ოდენობა* (ლარი)	
1	საარჩევნო ბლოკი „ერთიანი ნაციონალური მოძრაობა“	ერთიანი ნაციონალური მოძრაობა	2 758 244	90 000
	საქართველოს ქრისტიან კონსერვატიული პარტია	598 697	90 000	
2	ქრისტიან დემოკრატიული მოძრაობა	997 037	180 000	

შენიშვნა: გენდერის დანამატის ჩათვლით დაფინანსდა 2014წლის 4 ივლისიდან.

საარჩევნო ადმინისტრაციის გენდერული ანალიზი

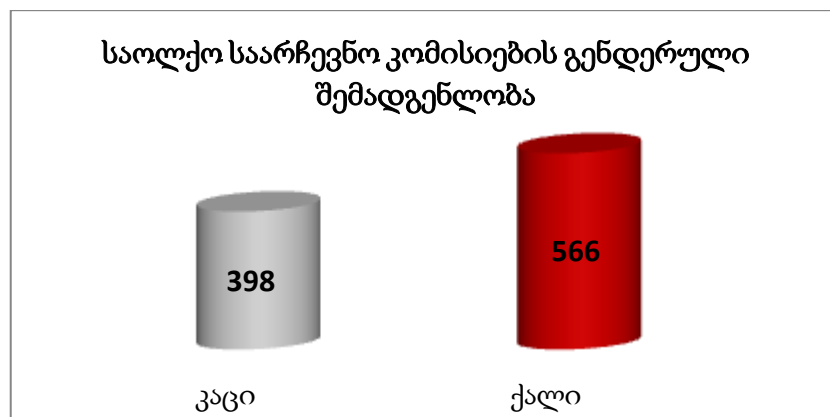
საქართველოს ცენტრალური საარჩევნო კომისიისა და მისი აპარატის გენდერული შემადგენლობა (ცესკოს წევრები და აპარატის თანამშრომლები)

სულ: 227



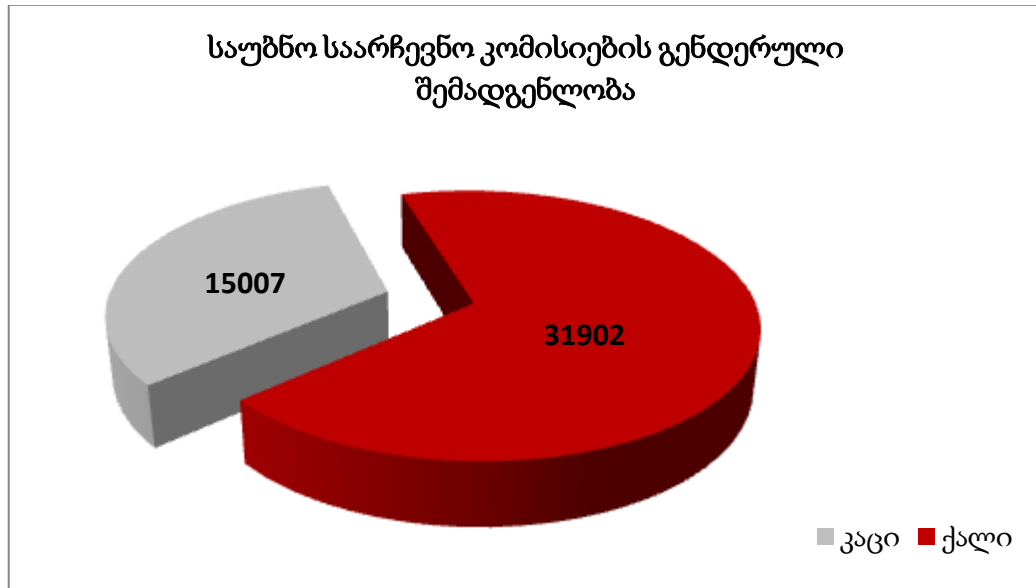
საოლქო საარჩევნო კომისიების გენდერული შემადგენლობა (სულ 76 საოლქო საარჩევნო კომისია)

სულ: 964



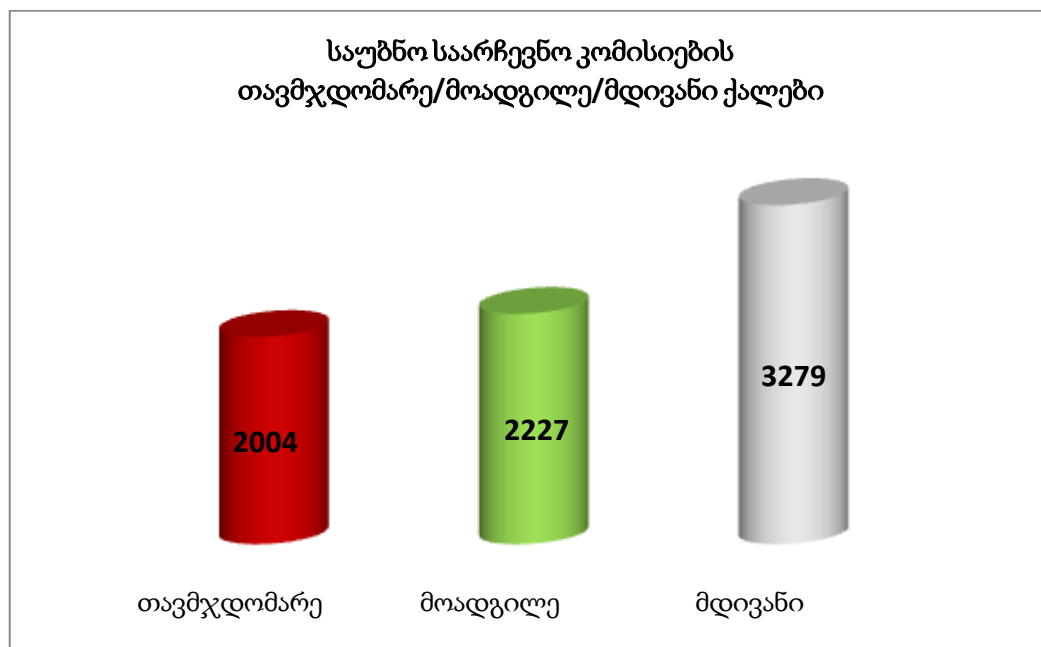
საუბნო საარჩევნო კომისიების გენდერული შემადგენლობა (3 617 საუბნო საარჩევნო კომისია)

სულ: 46 909



საუბნო საარჩევნო კომისიების თავმჯდომარე/მოადგილე/მდივანი ქალები

სულ: 7 510





დასკვნები

1. 2014 წლის ადგილობრივ არჩევნები ყველაზე დაბალი აქტივობით გამოირჩევა და მასში მოსახლეობის 43%-მა მიიღო მონაწილეობა;
2. კანონის შესაბამისად, ცესკომ ამომრჩეველთა სქესის ნიშნით სეგრეგირებული მონაცემები გამოქვეყნა და ქალმა ამომრჩევლებმა 53.7% შეადგინეს;
3. არჩევნებში მოსულმა ქალ ამომრჩევლებმა საერთო ამომრჩევლების 50,2% შეადგინეს;
4. ქალი ამომრჩევლების რაოდენობიდან მოსული ქალების რაოდენობა 40,4% შეადგინა;
5. პროპორციული სიით წარდგენილ კანდიდატებს შორის ქალები შეადგენდნენ 30,14%-ს, ხოლო მაჟორიტარებს შორის 10,52%-ს, საერთო ჯამში ქალები კანდიდატების 25,5%-ს შეადგენდნენ.
6. ქალები პარტიულ სიების ათეულებში 31,8% შეადგენდნენ, 23,5% შეადგენდნენ, პირველ ხუთეულში 23,5% -ს და 39,5% მეორე ხუთეულში.
7. გამგებლის პოსტზე კანდიდატად დარეგისტრირებული იყო 10 ქალი კანდიდატი, ხოლო მერის პოსტზე 8 ქალი კანდიდატი.
8. 2014 წლის მოწვევის საკრებულებოებში ქალებმა 11,6% შეადგინეს. ქალთა რაოდენობა 2010 წლის მოწვევის საკრებულებოებთან შედარებით უმნიშვნელოდ გაიზარდა.
9. ყველაზე მეტი ქალი იქნა არჩეული ქალაქ ოზურგეთის საკრებულოში, ხოლო ქალაქების თელავი, ფოთი, მცხეთა საკრებულებოებში არცერთი ქალი არ იქნა არჩეული, ისევე როგორც ასპინძისა და ახალქალაქის თვითმმართველ თემებში.
10. საქართველოში არსებობს დადგენილი ე.წ. სისტემური კავშირი საარჩევნო სისტემასა და ქალთა წარმომადგენლობას შორის. შერეული საარჩევნო სისტემის ფარგლებში პროპორციული საარჩევნო სისტემით პარლამენტსა და ადგილობრივი თვითმმართველოების ორგანოებში მეტი ქალი იქნა არჩეული, ვიდრე - მაჟორიტარული საარჩევნო სისტემით.
11. 2014 წლის არჩევნების შედეგად, პროპორციული სისტემით არჩეულ კანდიტებს შორის ქალებმა შედგინეს 14,7%, ხოლო მაჟორიტარების - 7,2%. ქალებმა პროპორციული საარჩევნო სისტემით 2-ჯერ მეტი მანდატი მოიპოვეს, 2006 და 2010 წლის ადგილობრივ არჩევნებშიც მსგავს კორელაციას ადასტურებს.
12. არჩეულ ქალებს შორის ყველაზე მეტი მანდატი საარჩევნო სუბიექტს „ქართული ოცნება ეკუთვნის, მეორე ადგილზეა - ერთიანი ნაციონალური მოძრაობა, ხოლო მესამე ადგილზე ნინო ბურჯანაძე-გაერთიანებული ოპოზიცია. ხოლო პარტიის მიერ მოპოვებულ მანდატებს შორის ქალების მიერ მოპოვებული მანდატების წილისთ „საქართველოს გზა“ ლიდერობს.
13. 30%-იანი გენდერული ბალანსი დაცვისათვის ორმა საარჩევნო სუბიექტმა მოიპოვა დაფინანსება
14. საოლქო და საუბნო საარჩევნო ადმინისტრაციაში ქალები ჭარბობდნენ, ხოლო ცენტრალურ დონეზე (ცესკო და აპარატი) თითქმის თანაბრად იყვნენ წარმოდგენილნი.



დანართი 1.

პოლიტიკური პარტიების მოსაზრებები ადგილობრივი თვითმმართველობის არჩევნებში ქალთა მონაწილეობის შესახებ

პოლიტიკურ პარტიებთან ჩატარებული შეხვედრებისას თვითმმართველობის არჩევნების ანალიზისას შემდეგი საკითხები გამოიკვეთა პარტიების ხედვების მიხედვით:

- ქალთა სურვილის არქონა მონაწილეობა მიიღონ პოლიტიკურ პარტიების საქმიანობაში
- რეგიონებში ქალებს არ სურთ აქტიური პოლიტიკური საქმიანობა
- ერთმანდატიან მაჟორიტარულ ოლქებში რთულია ქალთა ნომინირება და გამარჯვება
- იმ პარტიებმა, რომლებმაც დაიცვეს 30%-იანი ბალანსი, განაცხადეს, რომ მთელ რიგ მუნიციპალიტეტებში სავსაოდ გაუჭირდათ კანდიდატების მოძიება
- პარტიებში განაცხადეს, რომ მიუხედავად იმისა, რომ პარტიაში ჰყავთ ქალები, ხშირად უჭირთ მათი დათანახმება არჩევით თანამდებობაზე ნომინირებისთვის
- არჩეულმა ქალების ნაწილმა განაცხადა და რომ ნომინირებამდე, გასაკუთრებით კი მაჟორიტარულ ოლქებში, გარკვეული შიში ჰქონდათ
- პარტიებში აცხადებენ, რომ არჩევნების დიდი ტვირთი ქალებზე გადადის, განსაკუთრებით არჩევნების ადმინისტრირების თვალსაზრისით
- ბოლო პერიოდში ქალთა როლი პოლიტიკურ პარტიებში გაიზარდა
- როგორც საკანონმდებლო, ასევე ნებაყოფლობით გენდერულ კვოტირებასთან მიმართებაში, პოლიტიკურ პარტიებში აზრთა სხვადასხვაობებია
- საზოგადოებრივი აზრი პოზიტიურად იცვლება ქალთა პოლიტიკაში მონაწილეობის შესახებ
- ქალები უფრო მეტად გააქტიურდნენ პოლიტიკურ პროცესებში
- არსებული საარჩევნო სისტემა (მაჟორიტარული) ქალებისათვის რთულია და გამარჯვების ნაკლებ შანსს აძლევს
- პარტიებთან საერთაშორისო ორგანიზაციები და არასამთავრობო სექტორი აქტიურად მუშაობს გენდერულ საკითხებზე, თუმცა ზოგიერთ პარტიაში მათი აქტივობა ფრაგმენტულია
- იმ პარტიებში სადაც ქალები არიან ლიდერები, წევრებმა განაცხადეს, რომ ასეთ პარტიებში ქალების დაწინაურებისათვის უფრო მეტად ხელსაყრელი გარემოა
- ყველა პარტიაში გამოვლინდა ძალაუფლების გენდერული პირამიდა, მეტი ქალები წევრებს შორის და ნაკლების პარტიის მმართველ ორგანოებში, ასევე გამოვლინდა რეგიონებში ქალთა სიმცირე ხელმძღვანელ თანამდებობებზე
- საერთო ჯამში, ყველა პარტიაში აღინიშნა ქალების მონაწილეობის მაჩვენებელი, როგორც შიდაპარტიული დემოკრატიის მნიშვნელოვანი ინდიკატორის მნიშვნელობა